

Ban Hướng Dẫn GDPT Miền Quảng Đức



*Hệ thống và Tinh thần  
Quản trị của GDPTVN  
tại Hoa Kỳ*

Hoa Dàm Publisher





*Đại cương hệ thống và tinh thần  
quản trị của GDPTVN tại Hoa Kỳ*

*Tài liệu tham khảo:*

*GDPTVN, cương yếu và tổ chức □ Như Tâm  
Nội quy và Quy chế Huynh trưởng GDPTVN tại Hoa Kỳ*

*Thực hiện:*

*Ban Tu Thư BHD Miền Quảng Đức*

*Trình bày □ kỹ thuật*

*Diệu Nguyệt, Quảng Hoàng, Huệ Thông, Quảng Pháp*

# Lời Thưa

“Nảy mầm từ đoàn "Đông áu Phật Giáo", bắt đầu có hệ thống tổ chức từ lúc lấy danh hiệu "Gia Đình Phật Hóa Phổ" (1948), đâm chồi nảy lộc từ khi có tên "Gia Đình Phật Tử" (1951) đến nay, Tổ chức chúng ta đã lớn mạnh ngoài sự mong ước của các cấp hướng dẫn. Nhìn về quá khứ cũng như ở hiện tại, nhìn lại những thành tích mà Gia Đình Phật Tử đã thu hoạch được, chúng ta vừa mừng vừa lo.

Mừng vì: Biển dâu đã mấy lần thay đổi, thời cuộc đã mấy lần đổi thay, nhưng lập trường của Gia Đình Phật Tử vẫn không vì thời gian, vì thời cuộc mà thay màu, biến sắc.

Sinh ra trong tình trạng đen tối của đất nước, lớn lên không dựa vào một sự hộ trì nào ngoài các Giáo Hội Phật Giáo, Gia Đình Phật Tử đã can đảm chịu đựng mọi thiếu thốn để giữ vững hướng đi.

Phật giáo đờ, trong đó có Gia Đình Phật Tử ngày càng đụng chạm thực sự với những khó khăn, nhưng quý hóa vô ngần là sự đụng chạm đó càng làm cứng rắn thêm đạo niệm tinh tấn của mình.

Lo vì: Sức lớn mạnh quá mức về số lượng - đòi hỏi số lượng huynh trưởng không phải là ít. Vì nhu cầu cấp bách, số huynh trưởng này lại chưa được huấn luyện kỹ càng để thống nhất hình thức lẫn tinh thần.

Số lượng phải đi đôi với phẩm lượng. Tạo lập Gia đình đã là khó mà gìn giữ được Gia đình lại càng khó hơn.

*Thời nay, biết chánh pháp chưa khó mà phục vụ chánh pháp mới thật khó khăn. Sự khó khăn dồn dập, giống tổ phũ phàng của thời đại có làm lay chuyển tinh thần phục vụ chánh pháp không?*

*Vậy huynh trưởng cũng như đoàn sinh, chúng ta đem tâm lực lấy danh nghĩa của người con Phật làm việc Phật, trau dồi biệt nghiệp để cùng chung kiến tạo một công nghiệp huy hoàng mà mỗi chúng ta đều có trách nhiệm.” (trích “GDPTVN, cương yếu và tổ chức” của cố Huynh Trưởng Như Tâm Nguyễn Khắc Từ)*

*Tâm đắc với những điều vừa nêu, Ban Tu Thư BHD Miền Quảng Đức cố công sưu tập những tài liệu bổ ích của các bậc Tôn Huynh và dựa vào đó xin mạo muội cải biên đôi chỗ cho phù hợp với hoàn cảnh hiện nay trong sinh hoạt tổ chức chúng ta tại Hoa Kỳ. Song đem kết tập dưới hình thức những quyển sách nhỏ và lần lượt trao gửi đến quý anh chị huynh trưởng như một món hành trang cần thiết trên lộ trình phụng sự lý tưởng Áo Lam, cũng chính là trân trọng lưu nhuận dòng tâm huyết nhiều đời của chư vị tiền bối hữu công đã truyền trao qua từng thế hệ mà vẫn không ngoài tâm nguyện thiết tha làm mới và đẹp thêm ao vườn Sen Trắng hiền hòa..*

*Phật Lịch 2544, California 30/01/2001*

*Ban Tu Thư*

*Ban Hướng Dẫn Miền Quảng Đức nhiệm kỳ 7*

# *Tinh thần quản trị*

*Cáng đáng và chịu trách nhiệm việc Gia Đình là do toàn Ban Hướng Dẫn hay toàn Ban Huynh Trưởng. Không một ban viên nào đơn độc giải quyết việc Gia Đình mà phải đưa ra cuộc họp ban Hướng Dẫn hay Ban Huynh Trưởng giải quyết và ghi vào biên bản mới thi hành.*

*Các ban viên, dù lãnh trách nhiệm theo thể thức phân công hay bầu cử, cũng phải hợp với khả năng, hợp với hoàn cảnh và nhu cầu địa phương để Huynh trưởng tận tình phục vụ.*

# *Hệ thống quản trị*

## *I. Cấp Trung Ương:*

*Gồm 2 cơ chế:*

- 1. Hội Đồng Chỉ Đạo và Giám Sát: Hội đồng này cũng là Hội Đồng Huynh trưởng cao cấp nhất của Gia Đình Phật Tử Việt Nam tại Hoa Kỳ.*

*Nhân sự sẽ do Đại Hội Huynh Trưởng Toàn Quốc cung mời 7 huynh trưởng cao niên ít nhất 60 tuổi đời, thâm niên và có nhiều thành tích phục vụ cho tổ chức, có cấp Tấn trở lên.*

*Hội đồng tự bầu lên một vị Chủ tịch và một thư ký để điều hành công việc của Hội đồng. 5 Huynh trưởng còn lại là hội viên.*

*Nhiệm vụ và quyền hạn của Hội Đồng là chỉ đạo và giám sát BHDTU thi hành các Phật sự theo đúng đường lối, tinh thần quyết nghị mà Đại Hội Huynh Trưởng toàn quốc đã chung quyết.*

*Hội Đồng đưa ra kế hoạch và quyết định khẩn cấp để giải quyết Phật sự cấp thiết của tổ chức GDPT Việt Nam tại Hoa Kỳ với sự hội ý cùng BHDTU.*

*Hội Đồng có quyền hạn đương nhiên là Hội Đồng Xét Cấp Tấn cho Huynh Trưởng có đủ điều kiện đạo đức, tinh thần phục vụ tổ chức qua đề nghị của BHDTU.*



Hội Đồng có quyền hạn thành lập Hội Đồng Minh Nghĩa để quyết định khen thưởng huynh trưởng xuất sắc hoặc thi hành kỷ luật Huynh trưởng phạm lỗi với sự đề nghị của BHDTU.

2. **Ban Hướng Dẫn Trung Ương:** Là cơ chế hướng dẫn và điều hợp trực tiếp mọi sinh hoạt của Gia Đình Phật Tử trên toàn quốc. Nhân sự gồm 27 thành viên do Đại hội toàn quốc định kỳ 4 năm tín nhiệm công cử. BHDTU chia thành 3 Khối liên hệ: Khối Truyền Thống-Xã Hội; Khối Quản Trị-Điều Hành; Khối Nghiên Cứu-Huấn Luyện.

Cơ cấu điều hành của BHDTU được tổ chức như sau:

- **Ban Thường Vụ:**
  - 1 Trưởng ban
  - 1 Phó trưởng ban truyền thống xã hội
  - 1 Phó trưởng ban quản trị điều hành
  - 1 Phó trưởng ban nghiên cứu huấn luyện
  - 1 Tổng thư ký
  - 1 Phó tổng thư ký
  - 1 Tổng Thủ Quỹ
  - 1 Phó tổng Thủ Quỹ
  
- **Khối Truyền Thống Xã Hội:**
  - 1 UV Lịch sử và nghi lễ
  - 1 UV Tương tế xã hội
  - 1 UV Doanh tế
  
- **Khối Quản Trị Điều Hành**
  - 1 UV Quản trị Huynh Trưởng
  - 1 UV Quản trị Đoàn Sinh
  - 1 UV Tổ kiểm

*1 UV Hoạt Động Thanh Niên*

*1 UV Văn Mỹ Nghệ*

*1 UV Giáo dục*

*1 UV Thanh Nam*

*1 UV Thiếu Nam*

*1 UV Oanh Vũ Nam*

*1 UV Thanh Nữ*

*1 UV Thiếu Nữ*

*1 UV Oanh Vũ Nữ*

▪ ***Khối Nghiên Cứu Huấn Luyện:***

*1 UV Nghiên Cứu Kế Hoạch*

*1 UV Tu Thư*

*1 UV Huấn Luyện*

*1 UV Chuyên Năng*

*Ngoài ra, các UV có thể đề nghị BHDTU để mời 1 hay nhiều phụ tá cho mình*

*Trong trường hợp các chức vụ trong BHDTU bị khuyết:*

- *Nếu là Trưởng Ban thì Phó Trưởng Ban Quản Trị Điều Hành đương nhiên kế nhiệm với tư cách Quyền Trưởng Ban.*
- *Nếu là các Ủy viên thì Ban Hướng Dẫn Trung Ương đề cử bổ sung.*
- *Trường hợp số Ban viên BHD bị khuyết quá 1/3 tổng số Ban Viên thì cần phải triệu tập một Đại Hội Huynh Trưởng toàn quốc thu hẹp để bổ sung.*

*Nhiệm vụ cơ bản của Ban Hướng Dẫn Trung Ương:*

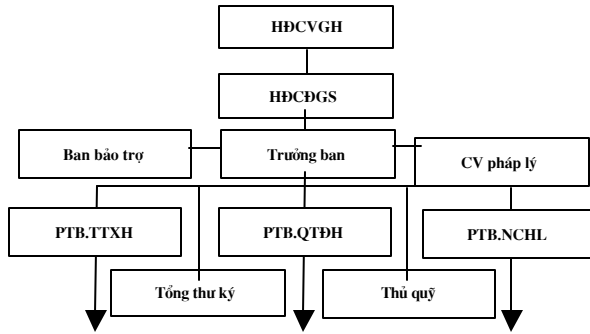
- *Điều động các BHD Miền thi hành đúng nội quy GDPT Việt Nam tại Hoa Kỳ.*
- *Soạn thảo chương trình và tài liệu tu học để cung cấp cho các GDPT.*

- Thường xuyên tổ chức trại hay các khóa huấn luyện huynh trưởng để đào tạo cán bộ hướng dẫn phong trào.
- Tổ chức các trại họp bạn, khóa hội thảo toàn quốc.
- BHDTU đặc quyền ban hành các thông tư liên hệ đến việc ấn định thành lập và điều hành các BHD cấp Miền hay Đại diện BHDTU tại các khu vực chưa đủ điều kiện thành lập BHD (Miền).
- Cách mỗi 4 tháng, BHDTU nên họp một lần, kiểm điểm và lập bảng tổng kết tình trạng GDPT toàn quốc và phổ biến cho các Miền.
- Mỗi cuối năm trong một nhiệm kỳ, triệu tập Đại hội thường niên để kiểm điểm công tác trong năm, vạch định đề án Phật sự cho năm sắp tới, thảo luận và sửa đổi các công việc cho hợp với nhu cầu và hoàn cảnh. Bổ sung nhân sự nếu cần.

Ngoài hai cơ cấu nêu trên, bên cạnh BHDTU còn có một Ban Cố Vấn Pháp Lý để hướng dẫn về các vấn đề pháp lý và một Ban Bảo Trợ nhằm hỗ trợ tinh thần cũng như vật chất cho mọi nhu cầu sinh hoạt của GDPT trên toàn quốc.

Trên BHDTU cũng như Hội Đồng Chỉ Đạo và Giám Sát là Hội Đồng Cố Vấn Giáo Hạnh hướng dẫn tinh thần chánh pháp cho Ban Hướng Dẫn Trung Ương. Hội Đồng Cố Vấn Giáo Hạnh này do Hội Đồng Chỉ Đạo và Giám Sát cung thỉnh.

Ngoài ra, tại những khu vực chưa hội đủ điều kiện thành lập BDH Miền nhưng có đơn vị Gia đình sinh hoạt thì có thể có một Đại diện của BHDTU do chính các đơn vị đang sinh hoạt tại địa phương đó công cử. (Vị này nằm trong thành phần BHDTU).



UV Lịch sử và Nghi lễ  
 UV Tương tế Xã hội  
 UV Doanh tế

UV Tổ Kiểm  
 UV Quản trị HTR  
 UV Quản trị ĐS  
 UV Thanh nam  
 UV Thiếu nam  
 UV Oanh Vũ nam  
 UV Thanh nữ  
 UV Thiếu nữ  
 UV Oanh nữ  
 UV Văn mỹ nghệ  
 UV Hoạt động TN  
 UV Giáo dục

UV Nghiên cứu kế hoạch  
 UV Huấn luyện  
 UV Tu thư  
 UV Chuyên năng

## II. Cấp Miền:

*Tại mỗi khu vực địa dư thuận lợi có từ 5 đơn vị Gia Đình Phật Tử trở lên có thể thành lập một Ban Hướng Dẫn Miền để điều hợp tổ chức sinh hoạt và tu học.*

*Cơ cấu tổ chức và điều hành cũng giống như Ban Hướng Dẫn Trung Ương, Trên cũng có Hội Đồng Cố Vấn Giáo Hạnh nhưng không có Hội Đồng Chỉ Đạo và Giám Sát. Bên cạnh là Ban Cố Vấn Pháp Lý và Ban Bảo Trợ.*

*Trường hợp Ban viên bị khuyết, BHD Miền đề cử và đệ trình BDHTU duyệt y.*

*Nếu số lượng ban viên khuyết quá 1/3 thì cần phải triệu tập Đại Hội Huynh Trưởng Miền thu hẹp để bổ sung và đệ trình BHDTU duyệt y.*

*Đại diện cho BHD Miền (đối với TU) tức là vị Trưởng Ban BHD Miền đó.*

*Ban Hướng Dẫn Miền hay vị Đại diện BHDTU có nhiệm vụ đôn đốc và báo cáo tình hình hoạt động của các Gia Đình tại Miền của mình vào mỗi tam cá nguyệt đối với BHDTU.*

*Đại diện cho BHDTU trong các lễ lược do Gia Đình Phật Tử trong Miền Tổ Chức.*

*Điều khiển các Gia Đình theo đúng nội quy GDPT. Thành lập các Gia Đình Phật Tử mới trong Miền.*

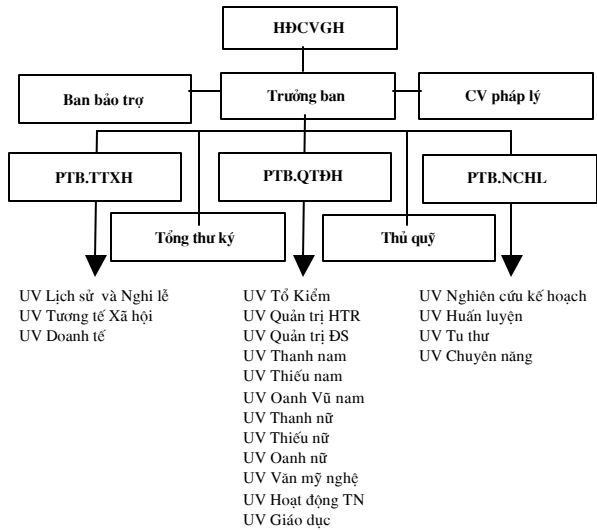
*Tổ chức thi khảo sát và trao cấp hiệu cho bậc Trung và Chánh Thiện ngành Thiếu; bậc Hòa và Trục cho ngành Thanh.*

*Liên lạc với các tổ chức Phật giáo địa phương để thông hiểu tình hình Phật sự chung cho Miền và giải quyết những vấn đề liên quan đến Gia Đình Phật Tử.*

Kiểm soát năng lực Huynh trưởng, tổ chức các trại huấn luyện Sơ cấp Lộc Uyển, Cấp I A Dục. Trại huấn luyện Đới, Chúng, Đền trưởng/phó Anôma, Niliên, Tuyết Sơn hay các trại họp bạn liên gia đình.

Tổ chức lễ trao Cấp hiệu từ Cấp Tín trở xuống.

Mỗi năm, BHD Miền họp ít nhất 4 lần (định kỳ tam cá nguyệt) và mỗi cuối năm tổ chức Đại Hội Thường Niên để tổng kết toàn diện sinh hoạt GDPT toàn Miền, tường trình Giáo Hội địa phương và BHDTU. Đồng thời cũng là dịp để soạn thảo đề án Phật sự cho năm kế tiếp.



### *III. Cấp Gia Đình:*

*Mỗi địa phương thuận lợi có thể thành lập một hay nhiều Gia Đình Phật Tử, song không nhất định khu vực.*

*Mỗi Gia Đình phải có tối thiểu 2 đoàn trở lên.*

*Mỗi Đoàn có tối thiểu 2 Đội, Chúng, Đàn và số Đoàn sinh từ 12 đến 32 em.*

*Mỗi Đội (Thanh, Thiếu niên), Chúng (Thanh, Thiếu nữ) hay Đàn (Oanh Vũ) có từ 6 đến 8 em.*

#### ***Ấn định tuổi cho từng ngành:***

- *Ngành Oanh vũ từ 7 đến 12 tuổi*
- *Ngành Thiếu từ 13 đến 17 tuổi*
- *Ngành Thanh từ 18 tuổi trở lên*

#### ***Cơ cấu tổ chức và điều hành một đơn vị Gia Đình Phật Tử như sau:***

- ***Ban Huynh Trưởng:*** Gồm
  - 1 Gia trưởng*
  - 1 Phụ tá Gia trưởng (được mời nếu cần)*
  - 1 Liên Đoàn Trưởng*
  - 1 hoặc 2 Liên Đoàn Phó*
  - 1 Thư Ký*
  - 1 Thủ Quỹ*

*Các Đoàn trưởng, Đoàn phó các ngành. Mỗi Đoàn có 1 Đoàn trưởng và 1 hay 2 Đoàn phó để điều động sinh hoạt đoàn)*

*Tùy theo số lượng Huynh Trưởng, Đoàn sinh và nhu cầu hoạt động của Gia Đình, ngoài các chức vụ đã nêu có thể cử thêm các huynh trưởng đặc trách: Báo chí, văn nghệ, thể thao, văn hóa xã hội v.v...*

▪ **Đội, Chúng, Đàn:** Gồm

*1 Đội, Chúng hay Đàn trưởng*

*1 hoặc 2 Đội, Chúng hay Đàn phó*

*Ngoại trừ Bác Gia Trưởng là được mời (do BHT mời với sự đề nghị của tổ chức Phật giáo sở tại), các Ban viên khác đều do BHT bầu lên.*

*Với cơ cấu tổ chức như vậy, nhiệm vụ và quyền hạn của các ban viên trong đó được quy định cơ bản như sau:*

- **Gia trưởng:** *Vị này là một cư sĩ từ 40 tuổi trở lên. Có uy tín trong tổ chức Phật giáo tại địa phương và hiểu biết về Gia Đình Phật Tử, do Ban Huynh Trưởng mời; Nếu là Liên Đoàn Trưởng từ 40 tuổi trở lên có đủ tư cách và uy tín với tổ chức Phật giáo sở quan có thể kiêm chức Gia trưởng - Duyệt khán hồ sơ xin gia nhập Gia Đình Phật Tử để thu nhận Đoàn sinh mới - Thay mặt Ban Huynh Trưởng về các công việc đối ngoại liên quan đến Gia Đình Phật Tử - Thi hành Nội quy và cùng BHT chịu trách nhiệm trước BHD Miền.*
- **Liên Đoàn Trưởng:** *Trực tiếp điều động BHT với sự phụ tá của 1 hay 2 Liên Đoàn Phó - Thi hành chỉ thị của BHD Miền hay Đại diện BHDTU tại địa phương - Tổ chức các lớp Huấn Luyện Đội, Chúng và Đàn trưởng/phó trong Gia Đình - Tổ chức các cuộc lễ, trại, triển lãm, văn nghệ và công tác xã hội thuộc phạm vi Gia đình có sự hội ý của BHD Miền hay Đại diện BHDTU tại địa phương.*



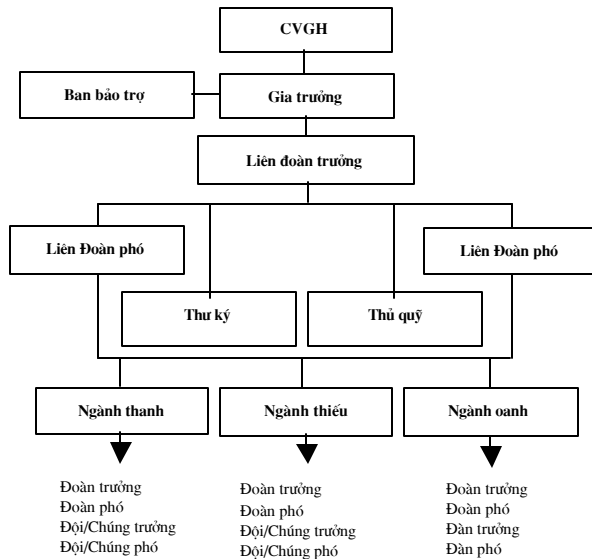
- **Thư Ký:** Lo phận sự nhật tu sổ sách của Gia đình - Các công việc có tính cách hành chánh, tiếp nhận văn thư, dự thảo văn thư và quản trị các hồ sơ.
- **Thủ quỹ:** Giữ sổ chi thu. Giữ tài chánh của Gia đình; Thường xuyên báo cáo tình trạng tài chánh cho Bác gia trưởng và BHT - Tìm kế hoạch gây quỹ cho Gia Đình phối hợp với Ban Bảo Trợ.
- **Đoàn trưởng:** Thi hành quyết nghị của BHT và điều khiển Đoàn của mình với sự phụ tá của Đoàn Phó - Hoạch định chương trình tu học và hoạt động hàng tháng, hàng tuần cho Đoàn - Tổ chức trại và du ngoạn của Đoàn (có sự chấp thuận của LĐT) - Chịu trách nhiệm về Đoàn đối với LĐT.
- **Đội, Chúng, Đàn Trưởng:** Thi hành quyết định của Đoàn trưởng, điều khiển Đội, Chúng, Đàn của mình với sự phụ tá của Đội, Chúng, Đàn Phó - Soạn chương trình sinh hoạt hàng tuần của Đội, Chúng, Đàn (dựa theo chương trình của Đoàn) - Chịu trách nhiệm về Đội, Chúng, Đàn với Đoàn trưởng; Ban Huynh Trưởng mỗi 3 tháng ít nhất họp một lần. Các Đoàn họp hàng tuần, có khi chia ngành nam, nữ họp riêng - Mỗi tam cá nguyệt (3 tháng) Gia đình phải gửi bản tường trình lên BHD Miền để báo cáo tình hình sinh hoạt Gia Đình.

Tất cả các Huynh trưởng, Gia trưởng trong Gia Đình phải dự các phiên họp do BHD Miền định.

Thiết lập phương tiện liên lạc thường xuyên với BHD để nhận tin tức Phật sự chung.

Nhiệm vụ cơ bản của BHT:

- Điều khiển sinh hoạt GD và các Phạt sự khác của Giáo Hội địa phương và BHD.
- Thi hành chương trình hoạt động Phạt sự do BHD quyết nghị.
- Tổ chức trại huấn luyện Đội, Chúng và Đàn Trưởng/Phó.
- Tổ chức thi vượt bậc cũng như trao cấp hiệu Bạc Hướng Thiện và Sơ Thiện.
- Mở các lớp hội học cho Huynh trưởng trong đơn vị, huấn luyện Huynh trưởng mới vào Gia



**Ghi chú:** Hiện nay tại Hoa Kỳ, mỗi đơn vị GDPT tùy thuộc vào nhu cầu sinh hoạt của từng địa phương nên tổ chức hệ thống quản trị có chỗ khác biệt so với cơ chế truyền thống trước đây, nhưng tổng thể vẫn giữ được những yếu tố căn bản với Nội Quy của GDPTVN.

## *IV. Hội Đồng Minh Nghĩa (TU) - Ủy Ban Quản Trị Huynh Trưởng / Hội Đồng Kỷ Luật (Miền, GĐ) (khen thưởng và kỷ luật)*

*Như đã được nói đến trong mục “Cấp Trung Ương”, Hội đồng minh nghĩa do Hội đồng Chỉ đạo và Giám sát thành lập nên khi có nhu cầu khen thưởng hoặc kỷ luật một thành viên nào phạm lỗi hoặc tạo thành tích thuộc cấp Trung Ương.*

*Riêng cấp Miền và các đơn vị, hiện nay vẫn duy trì Ủy Ban Quản Trị Huynh Trưởng, Xét từng nhu cầu sinh hoạt Ủy Ban này thành lập Hội Đồng Kỷ Luật để phê phán việc làm sai quấy của thành viên nếu có.*

***Nếu là cấp đơn vị:** Thành phần do Bác gia trưởng chủ tọa và tất cả Huynh trưởng đều dự nếu người phạm lỗi là Huynh trưởng chưa thọ cấp bậc. Do Bác Gia trưởng chủ tọa và chỉ có những Huynh trưởng ngang và trên cấp dự nếu người phạm lỗi là Huynh trưởng có cấp bậc. Buổi họp có đương sự tới và hoan hỷ nhận lỗi và sám hối là buổi họp thân mật trong Gia đình.*

***Nếu là cấp BHD:** Do Trưởng Ban chủ tọa, cố vấn. Các ủy viên tham dự tùy theo cấp bậc của Huynh trưởng phạm lỗi để mời tham dự.*

*Buổi họp mà không có đương sự thì hoãn lại và đưa thư mời lại. Buổi họp sau nếu thành thì thôi, nếu đương sự vẫn không đến hoặc có đến mà không chịu nhận lỗi hay có ý công kích phải họp Hội Đồng. Tùy theo báo cáo của BHD đơn vị, của BHD (Miền) mà kiểm chứng lại chắc chắn rồi quyết định biện pháp giao cho BHT đơn vị hay BHD liên hệ của đương sự thi hành.*

### **Hình thức kỷ luật:**

1. *Phê bình không có biên bản: Trong trường hợp phạm lỗi nhẹ, Hội Đồng chỉ phê bình và khuyến khích đương sự phải sám hối.*
2. *Phê bình có biên bản: Hội Đồng phê bình có ghi vào biên bản thì phải ghi vào sách tịch của đương sự và gửi về BHD các Cấp liên hệ trong trường hợp cần thiết.*
3. *Cảnh cáo: Cảnh cáo đương sự cũng phải ghi vào sách tịch.*
4. *Cho nghỉ hoạt động có định kỳ: Hội Đồng phải ghi vào biên bản và tin cho BHD rõ. Huynh trưởng phạm lỗi không được giúp việc cho Đoàn khác trong thời kỳ bị nghỉ hoạt động.*
5. *Trục xuất: Quyết định trục xuất phải gửi về BHD các Cấp để loan cho toàn thể Tổ chức biết, không một Gia Đình nào được thừa nhận người bị trục xuất.*
6. *Đưa ra pháp luật: Báo cáo Giáo Hội trực thuộc, BHD các Cấp liên hệ để đưa ra pháp luật.*

# *Khuôn dấu*

*Gia Đình Phật Tử Việt Nam tại Hoa Kỳ có khuôn dấu riêng. 3 Cấp sau đây có khuôn dấu ấy:*

- 1. Ban Hướng Dẫn Trung Ương*
- 2. Ban Hướng Dẫn Miền.*
- 3. Ban Huynh Trưởng Gia Đình.*

***Hình thức khuôn dấu Cấp Trung Ương:***

- *Kích thước đường kính 45mm (1y)*
- *Nửa vòng tròn trên có chữ: Gia Đình Phật Tử Việt Nam tại Hoa Kỳ*
- *Nửa vòng tròn dưới có chữ Ban Hướng Dẫn*
- *Hàng ngang giữa có chữ Trung Ương*



**Hình thức khuôn dấu Cấp Miền:**

- Kích thước đường kính 40mm (ly)
- Nửa vòng tròn trên có chữ: Gia Đình Phật Tử Việt Nam tại Hoa Kỳ
- Nửa vòng tròn dưới có chữ Ban Hướng Dẫn
- Hàng ngang giữa là danh xưng của Miền



**Hình thức khuôn dấu Cấp Gia Đình:**

- Kích thước đường kính 35mm (ly)
- Nửa vòng tròn trên có chữ: Gia Đình Phật Tử Việt Nam tại Hoa Kỳ
- Nửa vòng tròn dưới là tên thành phố và tiểu bang
- Hàng ngang giữa là danh hiệu của Gia Đình



# *Nhiệm vụ đối với ngành ngang*

*Tất cả Ban Hướng Dẫn và Ban Huynh Trưởng đều chịu trách nhiệm với Giáo Hội, Hội hay Ban Trị Sự Phật Giáo sở quan về tổ chức Gia Đình Phật Tử, tức giáo dục tuổi trẻ Phật giáo.*

*Thi hành và điều khiển ngành dọc để hoàn thành nhiệm vụ đối với Giáo Hội, Hội hay Ban Trị Sự.*

*Và tất cả mọi sinh hoạt cũng cần phải xét ý kiến Ban Hướng Dẫn mà đề ra, trong khuôn khổ Nội quy - Quy chế GDPT Việt Nam tại Hoa Kỳ.*

# *Tài chánh*

*Tài chánh và khí mánh của cấp nào thì do cấp ấy tự túc với sự giúp đỡ của Giáo Hội, Hội hay Ban Trị Sự Hội Phật Giáo sở quan và sự đóng góp của đoàn viên hay các cuộc gây quỹ do Gia Đình tổ chức.*

*Cũng có thể là do các mạnh thường quân, thân hữu giúp đỡ. Mọi sự chi, thu phải có sổ sách phân minh và có Trưởng Ban hay Gia Trưởng ký khán.*



# Kết Luận

Sự liên hệ GDPT nằm trên hai hệ thống:

- **Hệ thống dọc:** BHD Trung Ương - Miền - Gia Đình - Đoàn - Đội (Chúng, Đàn)
- **Hệ thống ngang:** Giáo Hội, Hội, Ban Trị Sự Phật Giáo...

Hai hệ thống này chứng tỏ "**GDPT chúng ta vốn là tổ chức có Thầy, có trò, có chú, có bác, có anh, có em, một tổ chức có tính chất đại gia đình được điều khiển bởi chính đức Phật và những lời giáo huấn thanh tịnh của Ngài**". Nên, trong những buổi họp - dù ở hệ thống ngang hay hệ thống dọc - phải giữ đúng phong độ của người con Phật giải quyết việc Phật. Hòa nhã trong lời nói, thành khẩn lúc phát biểu ý kiến, dịu dàng lúc cần phải đối thoại, cả ý chí tập trung vào cuộc bàn luận.

Giữ đúng tác phong, thi hành đúng những điều trên, không những mọi ý kiến dị đồng được san phẳng một cách nhanh chóng mà đạo tình cũng được kết chặt.

# *Mục lục*

<i>Lời thưa</i>	5
<i>Tinh thần quản trị</i>	7
<i>Hệ thống quản trị</i>	8
<i>Khuôn dấu</i>	20
<i>Nhiệm vụ đối với ngành ngang</i>	22
<i>Tài chánh</i>	23
<i>Kết luận</i>	24





*Hoa Đàm Publisher*

*Mọi chi tiết xin liên lạc  
Ban Tu Thư GDPT Miền Quảng Đức*

[Quangduc@aol.com](mailto:Quangduc@aol.com)  
[bhd@quangduc.org](mailto:bhd@quangduc.org)  
[chinh.tran@netzero.net](mailto:chinh.tran@netzero.net)  
[chinh.tran@quangduc.org](mailto:chinh.tran@quangduc.org)